

REVITALIZACE OBJEKTU PODHORAN
MĚSTSKÝ ÚŘAD + KNIHOVNA + KRÁTKODOBÉ UBYTOVÁNÍ + VEŘEJNÉ WC

2025

VALARCH ATELIER
ING.ARCH.TOMÁŠ JALŮVKA

N Á Z E V A K C E :

REVITALIZACE OBJEKTU PODHORAN

F Á Z E P R O J E K T U :

STUDIE (KONCEPT)

M Í S T O S T A V B Y :

MASARYKOVO NÁMĚSTÍ 136,
BYSTRICE POD HOSTÝNEM 768 61

I N V E S T O R :

MĚSTO BYSTRICE POD HOSTÝNEM
MASARYKOVO NÁMĚSTÍ 137,
BYSTRICE POD HOSTÝNEM 768 61
IČO 00287113

P R O J E K T A N T :

ValArch.cz
ING. ARCH. TOMÁŠ JALŮVKA
mobil: +420 776 162 875
email: jaluvka@valarch.cz

D A T U M :

2025

Z A D Á N Í :

NAVRHOVANÉ BUDOUCÍ VYUŽITÍ OBJEKTU:
MĚSTSKÁ KNIHOVNA – PŮJČOVNA PRO DOSPĚLÉ,
PŮJČOVNA PRO DĚTI, ČÍTÁRNA (STUDOVNA), PŘEDNÁŠKOVÝ SÁL, ŠATNA,
KANCELÁŘE PRACOVNIC KNIHOVNY, SOCIÁLNÍ ZAŘÍZENÍ
MĚSTSKÝ ÚŘAD – VYBRANÉ KANCELÁŘE MĚSTSKÉHO ÚŘADU
(ZEJMÉNA PODATELNA, OBČANKY, PASY, MATRIKA A EVIDENCE OBYVATEL,
ODBOR FINANČNÍ, ODBOR ŽIVNOSTENSKÝ, ODBOR SOCIÁLNÍCH VĚCÍ A ŠKOLSTVÍ)
KRÁTKODOBÉ UBYTOVÁNÍ SE ZÁZEMÍM
VEŘEJNÉ WC
ARCHIV MĚSTA A SKLAD KNIHOVNY, TECHNICKÉ ZÁZEMÍ OBJEKTU

O B S A H :

01	IDENTIFIKAČNÍ ÚDAJE – ZADÁNÍ – OBSAH
02	TECHNICKÁ ZPRÁVA
03	SITUACE 1:500 – STÁVAJÍCÍ STAV
04	SITUACE 1:500 – NÁVRH
05	PŮDORYS 1PP – NÁVRH
06	PŮDORYS 1NP – NÁVRH
07	PŮDORYS 2NP – NÁVRH
08	PŮDORYS 3NP – NÁVRH
09	PŮDORYS STŘECHY – NÁVRH
10	FOTODOKUMENTACE / JIŽNÍ FASÁDA – STÁVAJÍCÍ STAV
11	VIZUALIZACE / JIŽNÍ FASÁDA – NÁVRH
12	VIZUALIZACE / VÝCHODNÍ FASÁDA – NÁVRH
13	FOTODOKUMENTACE STÁVAJÍCÍHO ATRIA – STÁVAJÍCÍ STAV
14	VIZUALIZACE VNITŘNÍHO ATRIA – NÁVRH
15	VIZUALIZACE INTERIÉRU / PROPOJOVACÍHO KRČKU – NÁVRH
16	BAREVNÉ ŘEŠENÍ A MATERIÁLY – NÁVRH



PRŮVODNÍ ZPRÁVA

Předložená architektonická studie ověřuje možnost adaptace objektu bývalého hotelu Podhoran na Masarykově náměstí v Bystřici pod Hostýnem pro potřeby městské knihovny, která se v současné době dlouhodobě potýká s nedostatečnou prostorovou kapacitou a dále pak nabízí řešení nevyhovujících administrativních prostor městského úřadu a jejich dislokaci v několika objektech v různých částech města. Vstupní atrium s podatelnou, krátkodobé ubytování se sociálním zázemím a společnými prostory včetně veřejné WC se stává součástí nového dispozičního řešení objektu. Budova byla původně vyprojektována jako velkokapacitní ubytovací hotel s vlastním restauračním zařízením. V současné době je objekt nevyužívaný a je v havarijním stavu.

Architektonická studie nabízí nové řešení objektu s důrazem na nadčasové, inovativní a současně vyvážené pojetí. Návrh propojuje jak estetickou hodnotu s efektivní využitelností prostoru v objektu, tak disponuje chytrým provozním řešením a funkčními vlastnostmi v oblasti využití energií, šedé vody, dešťové vody, FVE elektrárny a vegetačních fasádních prvků – které pomáhají k regulaci klimatu v centru města. Architektonicko–dispoziční studie nabízí komplexní revitalizaci objektu bývalého hotelu Podhoran na Masarykově náměstí v Bystřici pod Hostýnem. Revitalizace objektu s novou náplní zlepší prostorovou orientaci úřadu a knihovny, vytvoří kvalitní pracovní prostředí, se kterým se zvýší zkvalitnění služeb.

URBANISTICKÉ ŘEŠENÍ

Objekt Podhoran je situován v centru města Bystřice pod Hostýnem v severní části Masarykova náměstí, a to v těsném sousedství radnice městského úřadu. Svým půdorysem tvoří tvar písmene „J“ s vnitřním atriem, do U” s vnitřním atriem, do kterého je orientována část místností. Hlavní vstup do objektu je z jižní strany objektu do prostoru náměstí, který je řešený jako bezbariérový pomocí rampy ve schodech vedoucí do hlavního vstupu Městského úřadu. Změnou dispozičního řešení vstupního podlaží vzniká podloubí, které slouží nejen k pohodlnému pohybu po ulici a k propojení ulice Pod Kaštany s Masarykovým náměstím, ale také se zde nachází vstup do knihovny s prosklenými výlohami, které slouží jako lákadlo pro kolemjdoucí.

Zásobovací vstup a vstup pro zaměstnance knihovny je z místní komunikace ze severní strany budovy z ulice Pod Kaštany, kde je také přístup do nově navrženého veřejného WC.

Z východní strany je objekt lemován silnicí II/437.

ARCHITEKTONICKÉ KONSTRUKČNÍ ŘEŠENÍ

Jedná se o celopodsklepený objekt občanské vybavenosti se třemi nadzemními a jedním podzemním podlažím, zastřešený plochou střechou s vystupujícími atikami nad rovinu střešní. Objekt byl postaven v 70. letech 20. století, zastavěná plocha objektu je 1128,75 m2 a je založen na železobetonových patkách a nosný systém je tvořen železobetonovým skeletem s modulem 6 m s vyzdíváním obvodovým pláštěm a zděnými dělicími příčkami. Na stávající břízolitovou omítku je navrženo zateplení vhodnou teplenou izolací s povrchovou úpravou bílé exteriérové omítky v kombinaci s dřevěným obložením. Části fasádních ploch tvoří zelené fasády z různých druhů rostlin a travin, které prodlužují životnost zateplení, pohlcují hluk a CO2, v létě chladí a v zimě zahřívají a vytváří originální vzhled fasády, tak i příjemné klima v okolí. Veškeré výplně otvoru jsou vyměněny za okna s izolačním trojsklem v dřevěném rámu korespondující s dřevěným obložením a velkými skleněnými výlohami s hlavními vstupy v hliníkových rámech. Novou stavební částí se stává propojující chodba se zabudovaným výtahem vedoucí od suterénu až na střechu. Oprava pochozí střechy s novým zateplením umožní vytvoření kulturního místa s možností přístavby pergoly a malého zázemí na jižní polovině střechy a technickou část pro umístění fotovoltaických panelů. Vnitřní částí objektu tvoří stávající zděné příčky v kombinaci s novými. Nová pochozí plocha na chodbách a schodištích je z litého teraca. Z důvodu lepší akustiky je v přednáškových sálech, zasedacích místnostech a denní místnosti kuchyňky navržena dřevěná podlaha a v jednotlivých kancelářích městského úřadu kancelářský zátěžový čtvercový koberec. Strop na chodbách zútulňuje dřevěný latovaný podhled. V ostatních částech se vyskytuje bílý podhled z SDK.

ARCHITEKTONICKÉ DISPOZIČNÍ ŘEŠENÍ

Hlavním vstupem do objektu zůstává stávající vstup zvýrazněný prodlouženou stříškou směrem k sousednímu objektu radnice. Pro přehlednost návštěvníka je na stříšce umístěn prostorový nápis ve velikosti nápisu radnice. Označení knihovny je z uliční východní části objektu. Po zdolání reprezentativního schodiště se zabudovanou rampou návštěvník projde kolem úřední desky do hlavního vestibulu Městského úřadu s podatelnou. Patra jsou přístupná po stávajících schodištích nebo bezbariérově novým výtahem, který se stává součástí propojujícího krčku. Výtah vede od suterénu po střechu. Nová stavební část krčku s výtahem dispozičně propojuje obě křídla objektu a vzniká tak půdorysný tvar budovy ve tvaru „O“ s vnitřním otevřeným atriem. Prosklený krček s popínavými rostlinami z vnější strany atria nabízí neustálý prostorový optický kontakt s vnitřním atriem a díky dostatečnému přístupu denního osvětlení se stává hlavním orientačním bodem v prostoru objektu. Kanceláře městského úřadu se nacházejí ve druhém a částečně třetím podlaží objektu, kde jsou doplněny o krátkodobé ubytování se zázemím. Knihovní prostory pro návštěvníky v prvním a částečně druhém podlaží objektu. Suterén objektu slouží z větší části k archivním prostorám městského úřadu nahrazující tak větší příruční spisovny, k umístění technických zařízení budovy a v severní části se nachází sklad knih městské knihovny, kde je také rezerva plochy pro potřeby knihovny.

MĚSTSKÁ KNIHOVNA je navržená tak, aby odpovídala současným standardům a potřebám města s počtem obyvatel 6 567 (ke dni 01.01.2022, čerpáno z www.mvcz.cz). Současná Městská knihovna se nachází v ulici Palackého č.p. 1144 v přízemí budovy, která je společná s mateřskou školou s plochou 208 m².

Doporučená hodnota m² pro obyvatele mezi počtem 5001 – 10000 se pohybuje 300 – 600 m² určené plochy pro uživatele. Minimální plocha knihovny určená pro uživatele je 60 m² na 1000 obyvatel obce. Za plochu knihovny je považována celková užitná plocha knihovny určená návštěvníkům.

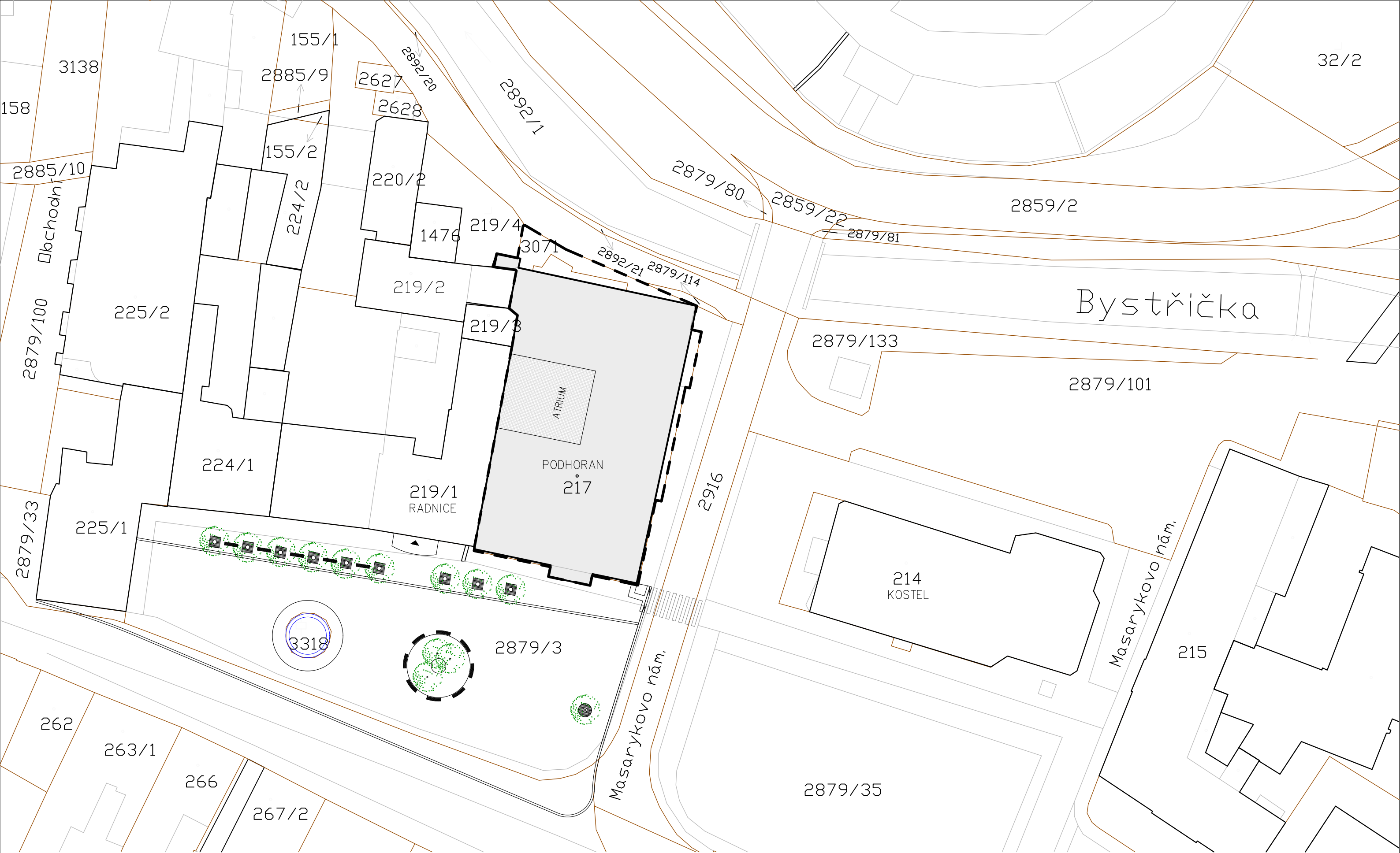
Nová městská knihovna v tomto objektu má dostačující plochu určenou pro uživatele 470 m² (není zde započítána rezervní plocha v suterénu). Celková užitná plocha knihovny bez plochy veřejného WC a zázemí je 732 m² (1PP 155 m², 1NP 470 m², 2NP 107 m²).

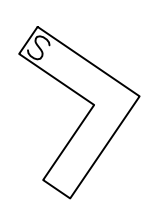
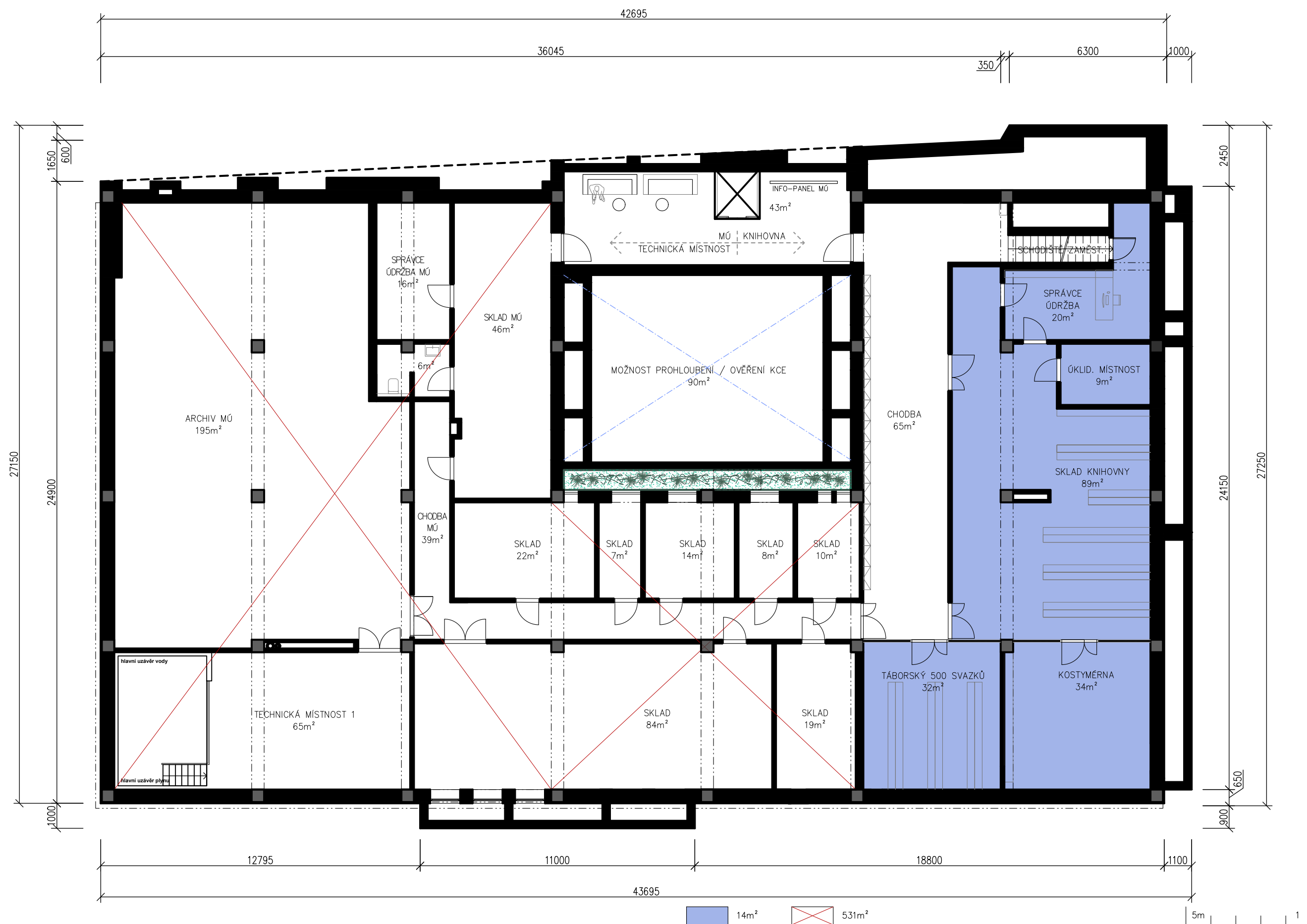
Vstup do knihovny je záměrně potlačen oproti hlavnímu vstupu do Městského úřadu. Nachází se na východní části prvního podlaží, který je stavebně krytý horním patrem. U vstupní část se vyskytuje hlavní vestibul knihovny s výpůjčním pultem, prostorem pro umístění kočárků, šatních uzamykatelných skříněk. Bezpečnostní opatření knihovny zajišťují u všech vstupů bezpečnostní brány. Vestibul je částečně propojený s oddělením pro děti a s oddělením pro dospělé, studovnou a čítárnou. Oddělení pro dospělé je doplněný uživatelskými místy, z nichž některá jsou osazena PC. Propojení knihovny s venkovním atriem umožňuje využití atria jako letní čítárny pod širým nebem nebo k různým výstavním či přednáškovým akcím. Dominantním schodištěm orientovaným k atriu se návštěvník dostane do druhého podlaží, kde se nachází příležitostná čítárna a přednáškový sál se zázemím. Zázemí zaměstnanců je v severní části prvního podlaží přístupné ze strany zásobování objektu a v blízkosti výtahu vedoucí do skladových prostor knihovny v suterénu. Zázemí knihovny v prvním podlaží tvoří kancelář, kuchyňka, šatna, dílna pro zpracování technického fondu s vlastním vstupem, úklidová komora a hygienické prostory pro zaměstnance. V suterénu jsou skladovací prostory knihovny s rezervní plochou pro její rozšíření.

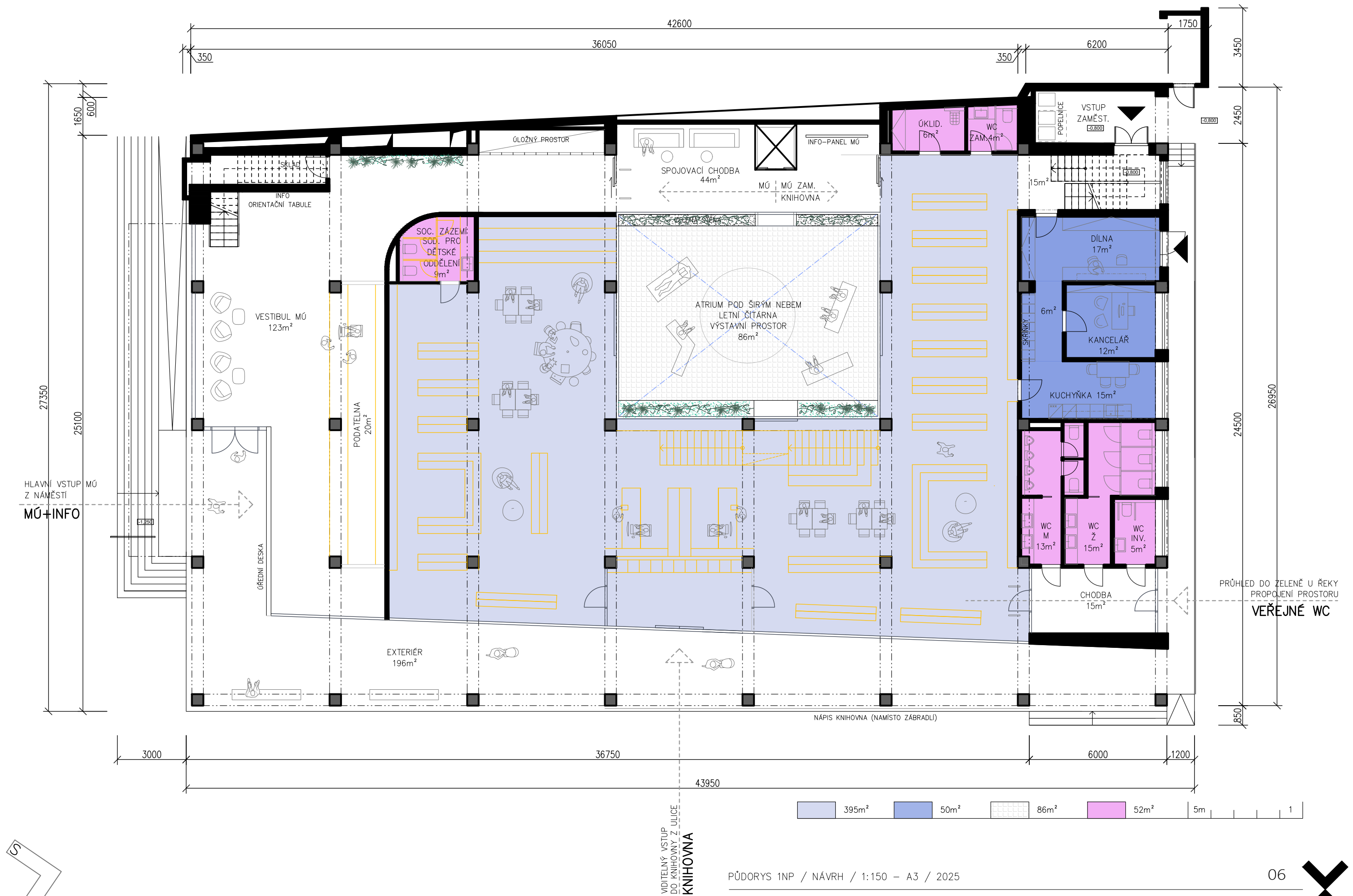
MĚSTSKÝ ÚŘAD ve druhém a třetím podlaží je přístupný po stávajícím schodišti a bezbariérově novým výtahem. Propojení se sousední budovou radnice je možné ve druhém podlaží vedle stávajícího schodiště pro návštěvníky. Ze strany radnice tak dojde k přemístění stávající kuchyňky a úpravy vstupních prostor z vedlejšího nového městského úřadu. V objektu jsou vytvořena převážně samostatná pracoviště, která jsou rozmístěna dle uživatelské exponovanosti. Jedná se o podatelnu v 1.NP, ve 2.NP Odbor občanských záležitostí, Oddělení dopravně správní (řidičské průkazy a evidence vozidel), Odbor sociálních věcí s poradnou a Finanční odbor (poplatky) a ve 3.NP Útvar interního auditu, Krátkodobé ubytování se zázemím, Oddělení dopravně správní, Odbor obecní živnostenský úřad a Odbor občanských záležitostí (přestupky). Zkvalitnění prostorové orientace úřadu ve druhém a třetím podlaží přispívají jednotlivé chodby s průhledy, hravé členění jednotlivých kanceláří a optické propojením s venkovním atriem a výhledy přes prosklené stěny a chodbové okno.

- 1.PP MÚ – Sklady, Dílna pro správce, Technické zázemí objektu
- 1.NP MÚ – Podatelna, Vestibul, Malý sklad, WC pro zaměstnance
- 2.NP MÚ – OOZ odbor občanských záležitostí (2 kanceláře občanských průkazů, 1 matrika, 1 evidence obyvatel) ODS oddělení dopravně správní (1 kancelář řidičské průkazy, 2 kanceláře evidence vozidel) OSV odbor sociálních věcí (7 kanceláří, 7 osob) Dluhová občanská poradna (1 kancelář) FO finanční odbor (2 kanceláře poplatků) 1 rezervní kancelář Sklady Denní místnost s kuchyňkou WC pro zaměstnance se sprchou, WC pro návštěvníky Úklidová místnost
- 3.NP MÚ – UIA útvar interního auditu (1 kancelář pro 2 osoby) Krátkodobé ubytování se zázemím (24 lůžek – 6 sociálních zázemí) ODS oddělení dopravně správní (2 kanceláře dopravních přestupků, 1 vedoucí, 1 silniční hospodářství) OŽÚ odbor obecní živnostenský úřad (3 kanceláře) OOZ odbor občanských záležitostí (1 kancelář přestupky) Velká zasedací místnost pro min. 20 lidí Malá zasedací místnost Sklady (spisovna) Denní místnost s kuchyňkou WC pro zaměstnance se sprchou, WC pro návštěvníky Úklidová místnost





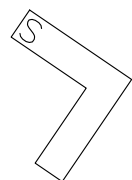


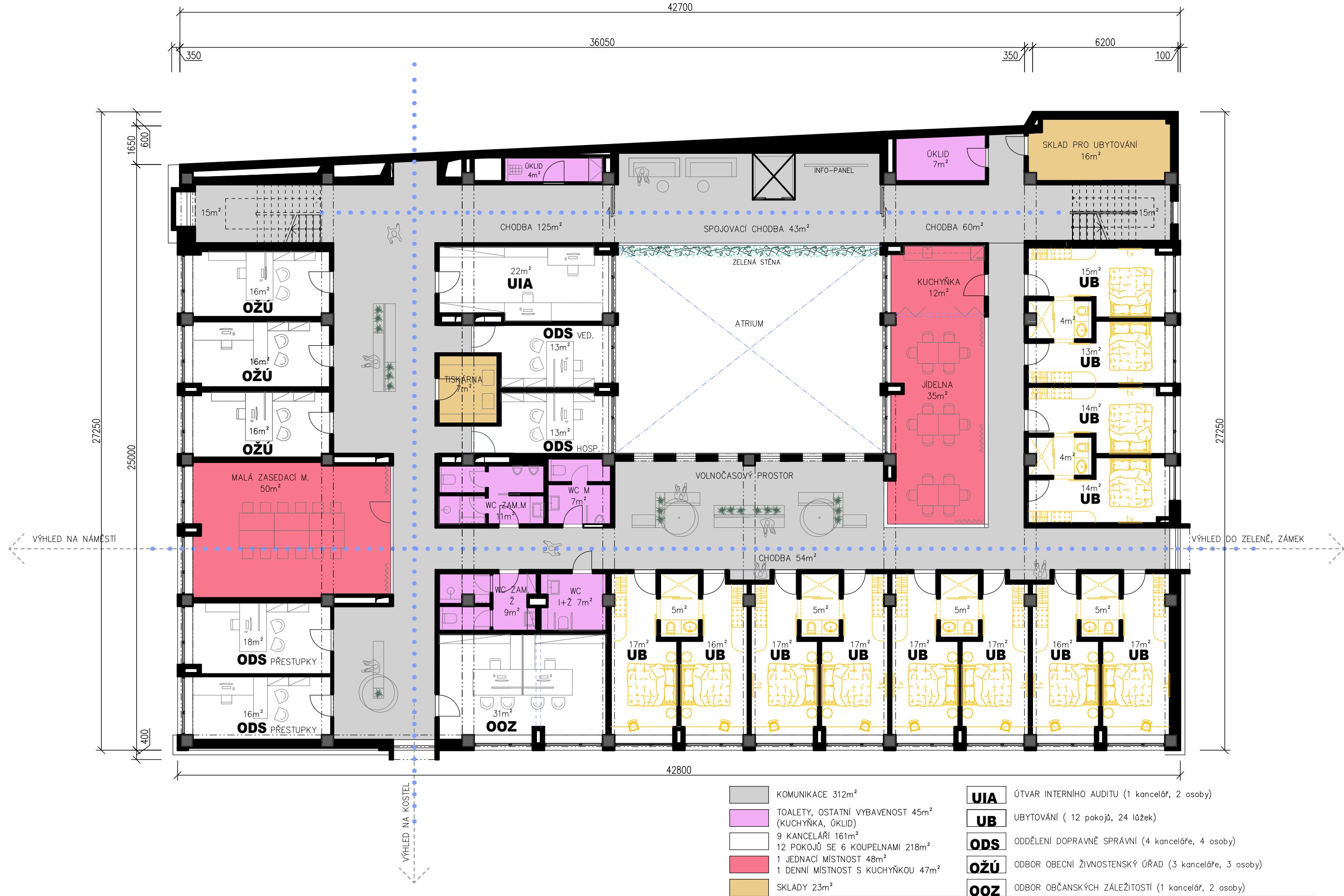


PŮDORYS 1NP / NÁVRH / 1:150 – A3 / 2025

STUDIE REVITALIZACE OBJEKTU PODHORAN – BYSTRICE POD HOSTÝNEM / VALARCH ATELIER
ING. ARCH. TOMÁŠ JALŮVKA

06





17 KANCELÁŘÍ 291m²

PŮDORYS 3NP / NÁVRH / 1:150 – A3 / 2025

STUDIE REVITALIZACE OBJEKTU PODHORAN – BYSTRICE POD HOSTÝNEM / VALARCH ATELIER
ING. ARCH. TOMÁŠ JALŮVKA

